

INHALTSVERZEICHNIS

INSTALLATION	2
--------------------	---

ERSTE SCHRITTE

DJ MIXSTATION 4 KONFIGURIEREN	2
MUSIK HINZUFÜGEN	4
SAMPLES	5
SOUNDKARTEN UND KOPFHÖRER	5
KONFIGURATION SPEICHERN	6
MUSIK ABSPIELEN	7

DER PLAYER

DAS PLAYER-FENSTER	8
JOGSHUTTLE-/PLAYER-STEUERUNG	9
PLAYER-EFFEKTE	10
LADEN, PITCH, TEMPO UND TONART	10
EINSTELLUNGEN CHANNEL A UND CHANNEL B	11

PREVIEW-PLAYER

PREVIEW PLAYER	12
----------------------	----

MEDIENBANK

MEDIENBANK	13
MEDIENBANK-OPTIONEN	14

DIE PLAYLIST

DIE PLAYLIST	15
--------------------	----

EXPLORER-FENSTER

EXPLORER-FENSTER	16
------------------------	----

AUSWAHL-FENSTER

AUSWAHL-FENSTER	16
-----------------------	----

DER RACK

DER RACK	17
CROSSFADER	18
VERSTÄRKER	18
AUTO-BPM-RACK	19
GESAMTLAUTSTÄRKE/AUFNAHME	19

DER SAMPLER

STEUERUNG	20
ANZEIGE	21
PADS	21

OPTIONEN

ALLGEMEIN	22
MIX	22
AUDIOEINSTELLUNG	22
SKINS	23
TASTATUR	23
MIDI	23

STANDARDSCHALTFLÄCHEN

DATEI	23
PLAYLIST-STEUERUNG	23
FENSTER	24
OPTIONEN	24

2

INSTALLATION

1. Legen Sie die **DJ Mixstation 4-CD** in ihr CD-Laufwerk ein. Das Programm startet automatisch. Ist das nicht der Fall, klicken Sie in der Windows-Taskleiste auf "Start", wählen Sie "Ausführen..." und anschließend "Durchsuchen...". Wählen Sie im Pull-down-Menü ihr CD-Laufwerk, klicken auf die Datei "install.exe" und anschließend auf "Öffnen" und "OK".
2. Geben Sie Ihren Namen, Ihre Firma (sofern zutreffend) und den in der Packung mitgelieferten Code ein.
3. Als Nächstes werden Sie aufgefordert, die Lizenzvereinbarung anzunehmen oder abzulehnen.
4. Als Nächstes bestimmen Sie das Zielverzeichnis für DJ Mixstation 4. Dabei können Sie entweder das Standardverzeichnis beibehalten oder einen neuen Ordner erstellen, dessen Pfad Sie entweder direkt per Klick auf "Durchsuchen" eingeben können.
5. Klicken Sie auf "Weiter", um mit der Installation zu beginnen.

Zum **Starten von DJ Mixstation 4** gehen Sie im Startmenü unter **Programme/eJay/DJ Mixstation 4** auf **DJ Mixstation 4** oder klicken Sie auf dem Desktop auf die Verknüpfung.

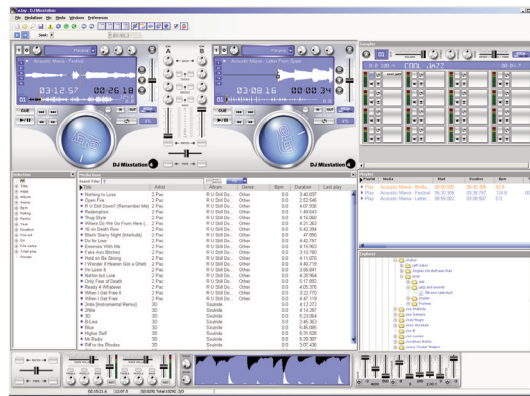
ERSTE SCHRITTE**DJ Mixstation 4 konfigurieren**

Nach Erstinstallation und Start des Programms erscheint folgender Bildschirm:

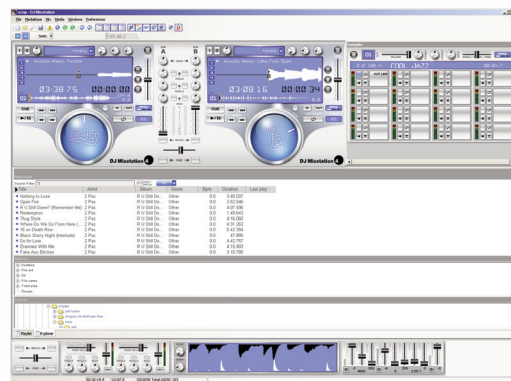
**DJ Mixstation 4**

Wenn Sie die Ansicht Ihren persönlichen Vorstellungen anpassen möchten, wählen Sie in der Menüleiste "Optionen" aus. Aktivieren Sie die Option **"Fenster verschiebbar"** und klicken Sie anschließend auf "OK". Nach Rückkehr ins Hauptmenü können Sie die Player- und Rack-Fenster frei verschieben.

Es gibt zahlreiche Möglichkeiten, die Ansicht der DJ Mixstation 4 zu verändern. Die folgende Abbildung zeigt eine mögliche Ansicht: Diese Ansicht enthält sämtliche in DJ Mixstation 4 verfügbaren Funktionen.



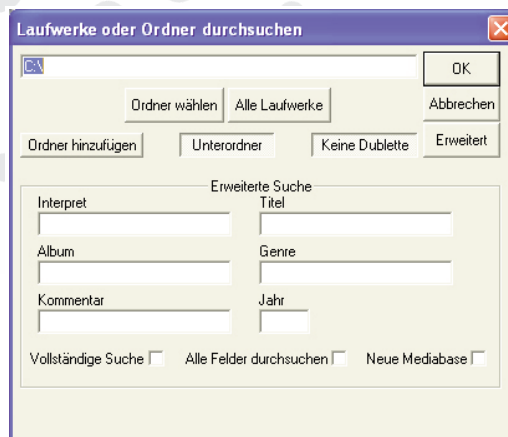
Per einfachem Drag & Drop können, wie unten gezeigt, mehrere Fenster ineinandergelegt werden. Das spart Platz und erlaubt ein größeres Fenster zur Auflistung Ihrer Musiktitel.



MUSIK HINZUFÜGEN

Durchsuchen Sie Ihren Computer jetzt nach Ihren Musiktiteln. Dazu haben Sie zwei Möglichkeiten:

1. Gehen Sie auf das **MedienBank**-Fenster, klicken Sie mit der rechten Maustaste und wählen Sie im Menü "Scan".
2. Wählen Sie in der Menüleiste **Datei/Medien/Scan** aus.



Hier können Sie Ihren Computer oder einzelnes Laufwerk nach einem bestimmten Musikverzeichnis durchsuchen. Wenn Sie lediglich Musik mit speziellen Tag-Informationen (Interpret, Titel usw.) hinzufügen möchten, geben Sie diese Informationen einfach in die entsprechenden Felder ein und klicken Sie anschließend auf "OK".

Zusätzlich haben Sie eine der folgenden Möglichkeiten:

1. Genaue Suche
2. Suche in allen Feldern
3. Erste **MedienBank** suchen, sofern Sie über mehr als eine verfügen.

Um Musik hinzuzufügen können Sie Musikdateien auch per Drag & Drop aus dem **Explorer-Fenster** auf die MedienBank ziehen oder in unterschiedlichen Menüs auf "Musik hinzufügen" klicken.

Samples

Sie können dem Sampler Samples hinzufügen. DJ Mixstation 4 verfügt über 1.000 Samples, die bei der Installation in ein spezielles Sample-Verzeichnis kopiert werden. Das Standardverzeichnis für Samples ist: "C:\Programme\eJay\DJ Mixstation 4\samples".

Bewegen Sie das ausgewählte Sample einfach per Drag & Drop auf das gewünschte **Sample-Pad**. Anstelle von Samples können Sie auch ganze Lieder auf den Sampler ziehen.

Soundkarten und Kopfhörer

Stellen Sie jetzt sicher, dass DJ Mixstation 4 für Ihre Soundkarte(n) richtig konfiguriert ist.

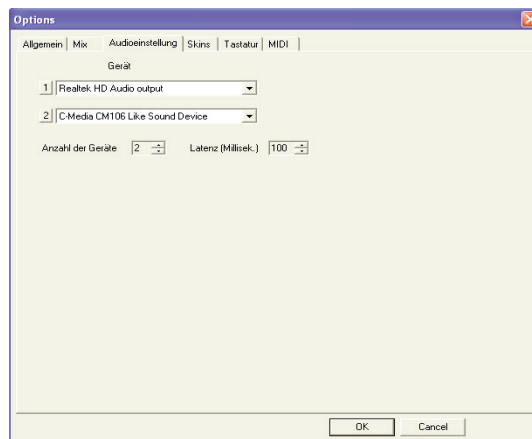
Es gibt eine Reihe unterschiedlicher Konfigurationen für DJ Mixstation 4.

Einzelne Soundkarte

Wenn auf Ihrem Computer eine einzelne Soundkarte installiert ist, können Sie für DJ Mixstation 4 die an Ihre Soundkarte angeschlossenen Lautsprecher verwenden. Die Soundkarte gibt dann beide Channels aus.

Duale Soundkarte mit Kopfhörern

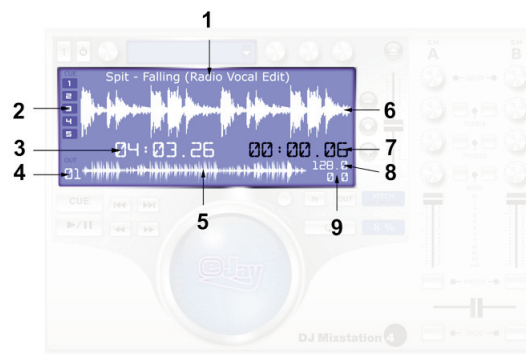
Es gibt viele Möglichkeiten Ihren PC mit zusätzlichen Soundkarten auszustatten – interne Karten oder externe USB-Soundkarten. Wenn Sie Ihre zweite Soundkarte und den dazugehörigen Treiber installiert haben, gehen Sie auf "Optionen" und wählen sie den Tab "Audioeinstellung". Hier können Sie festlegen, welche Soundkarte von welchem Kanal verwendet wird.



6

Wenn Sie Ihre Kopfhörer an eine Soundkarte (Channel 2 zugewiesen) und Ihre Lautsprecher oder Ihren Verstärker an Soundkarte 1 (Channel 1 zugewiesen) anschließen, können Sie die Wiedergabe der **Player** zwischen Kopfhörern und Lautsprechern hin- und herschalten, indem Sie mit der linken Maustaste die Nummer des Channels auf der Anzeige einstellen (Nummer 4 im Screenshot unten).

Die **Gerätenummer** entspricht dem Channel, den der **Preview-Player** für Track-Previews verwendet. (Mehr Informationen hierzu im Abschnitt "**Preview-Player**")



Duale Soundkarte mit Mixer

Wenn Sie ein Mischpult und zwei Soundkarten besitzen, verbinden Sie die Ausgänge der Soundkarten mit den Fader-Eingängen Ihres Mischpults, stellen Sie die Channels bei den jeweiligen DJ Mixstation 4-Playern auf 1 und 2 und schließen Sie Ihre Kopfhörer an das Mischpult an.

Konfiguration speichern

Nachdem Sie die DJ Mixstation 4 konfiguriert haben, speichern Sie die Einstellungen. Dazu haben Sie zwei Möglichkeiten:

1. Wählen Sie in der Menüleiste **Datei/MedienBank/Speichern** aus.
2. Klicken Sie auf das **Speichern-Symbol** in der Befehlsleiste.

Ab diesem Punkt wird jedes Mal, wenn Sie das Programm schließen, die aktuelle Einstellung automatisch in der aktuellen Konfigurationsdatei gespeichert. Sie können beliebig viele Konfigurationen erstellen, aber jedes Mal wenn Sie das Programm schließen, wird das Layout in der aktuellen Konfigurationsdatei gespeichert. Wenn Sie verschiedene Konfigurationen, **Playlisten**, **MedienBank**-Dateien oder **Sample-Gruppen** speichern und laden möchten, lesen Sie bitte den Abschnitt zum jeweiligen Fenster für weitere Informationen.

DJ Mixstation 4

Musik abspielen

Jetzt können Sie Ihre Musik abspielen. Es gibt verschiedene Möglichkeiten dies zu tun, entweder per Drag & Drop oder über Playlist-Optionen.

Drag & Drop

Ziehen Sie Dateien einfach auf den Player und klicken Sie die Wiedergabe-Taste.

Playlist

Sie können entweder

- Dateien per Drag & Drop aufs **Playlist-Fenster** ziehen.
- Mit der rechten Maustaste auf einen Track im **MediaBank-Fenster** klicken und **"Zum Mix hinzufügen"** anwählen.

Wenn ein Track abgepielt wird, können Sie Markierungen setzen, Loops und Effekte einstellen, mit dem Mausekranz scratchen und Tracks aneinander angleichen.

Mit dem Crossfader im Rack können Sie automatisch zwischen Tracks hin- und herblicken und Tracks an die **BPM** des anderen Players angleichen.

DER PLAYER

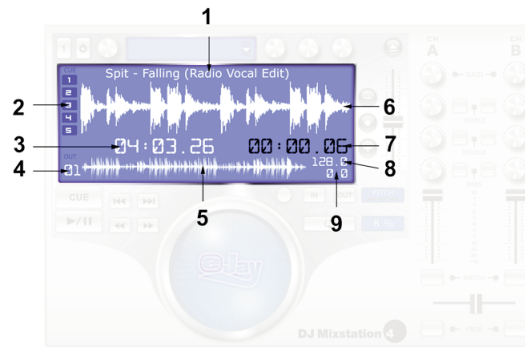


Der Player positioniert sich automatisch innerhalb des Fensters. Wenn Sie eines der verschiebbaren Fenster am oberen Bildschirmrand ausrichten, erscheint der Player darunter. Andernfalls erscheint er am oberen Rand des DJ Mixstation 4-Fensters.

Tracks können vom **Explorer**, **Playlist/Sequencer**, **Auswahl** oder **MedienBank-Fenster** auf den Player gezogen werden.

8

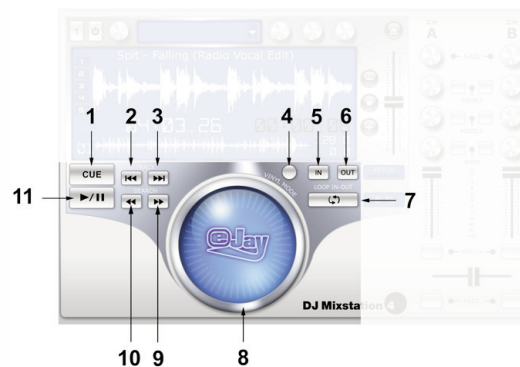
Das Player-Fenster



Der Player besteht aus 9 Elementen:

1. **Track-Information:** Hier steht der Interpret und Titel, wenn der Track über die richtigen Tags verfügt.
2. **Markierungsfelder:** Diese Felder ermöglichen dem Benutzer, pro Track bis zu 5 Markierungen zu setzen. Um eine Markierung zu setzen, gehen Sie im Track an die gewünschte Position und klicken Sie über der entsprechenden Markierungsnummer mit der rechten Maustaste. Um zu einer markierten Stelle zu springen, klicken Sie mit der Maus auf die entsprechende Markierungsnummer. Diese Markierungen werden in der **MedienBank**-Datei gesteuert. Um die Markierungen zu bearbeiten, klicken Sie mit der rechten Maustaste, während der entsprechende Track markiert ist und wählen Sie den Tab Bearbeiten - Mark., wo Sie die Markierungen bearbeiten können.
3. **Abgelaufene Zeit/Verbleibende Zeit:** Sie können zwischen abgelaufener und verbleibender Zeit hin- und herschalten, indem Sie diese Option mit der rechten Maustaste anklicken.
4. **Ausgangsnummer:** Hier legen Sie fest, welchen Channel der Player verwendet, um einen Track wiederzugeben. Wenn Sie zwei Soundkarten besitzen, können Sie per Klick mit der rechten Maustaste zwischen Soundkarte (1) und (2) wählen.
5. **Suchleiste:** Hier wird eine Wellenform des gesamten Tracks angezeigt. Sie können an jeden Punkt des Tracks springen, indem Sie einfach auf die gewünschte Stelle in der Wellenform klicken.
6. **Wellenform:** Dies ist eine Wellenform des aktuellen Track-Ausschnitts. Per Rechtsklick auf die Wellenform können Sie zwischen unterschiedlichen Anzeigen wechseln.
7. **Abgelaufene Zeit**
8. **BPM-Zähler**
9. **Pitch/Tempo/Tonart:** Siehe Abschnitt Laden, Pitch, Speed und Tonart für mehr Informationen.

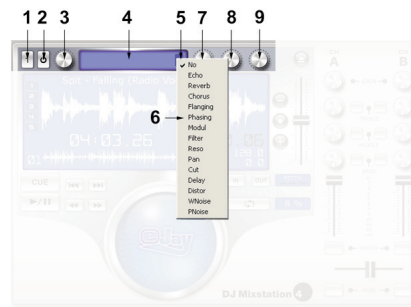
DJ Mixstation 4

Jogshuttle-/Player-Steuerung.

1. **Cue/Stop:** Hier können Sie einen Cue-Punkt festlegen und die Wiedergabe einer Mediendatei unterbrechen (wenn die Mediendatei unterbrochen wird, kehrt sie beim erneuten Abspielen wieder zum definierten Cue-Punkt zurück).
2. **Letzter Track:** Hiermit laden Sie die in der **MedienBank** zuletzt angezeigte Datei.
3. **Nächster Track:** Hiermit laden Sie die nächste in der **MedienBank** angezeigte Datei.
4. **Vinyl-Modus:** Wird ein Track wiedergegeben, während diese Option aktiviert ist (orange wenn aktiviert), können Sie den Track mit dem Jogshuttle scratchen. Ist die Option deaktiviert, können Sie mit dem Jogshuttle das Wiedergabetempo verändern.
5. **In - Loop-Anfangspunkt:** Hiermit legen Sie den Anfangspunkt eines Loops fest.
6. **Out - Loop-Endpunkt:** Hiermit legen Sie den Endpunkt eines Loops fest.
7. **Loop An/Aus:** Hiermit aktivieren/deaktivieren Sie die Loop-Wiedergabe.
8. **Jogshuttle:** Das Jogshuttle erfüllt eine Reihe verschiedener Funktionen:
 - Wenn ein Track das erste Mal geladen wird, können Sie mit dem Jogshuttle einen Cue-up durchführen.
 - Wenn ein Track wiedergegeben wird und der Vinyl-Modus aktiviert ist, können Sie mit dem Jogshuttle scratchen.
 - Wenn ein Track wiedergegeben wird und der Vinyl-Modus nicht aktiviert ist, können Sie mit dem Jogshuttle zeitweise den Pitch verändern. (Hinweis: Wenn Sie das Jogshuttle loslassen, wird der Pitch wieder auf den normalen Wert zurückgestellt.)
9. **Schnellvorlauf**
10. **Schnelrücklauf**
11. **Wiedergabe/Pause**

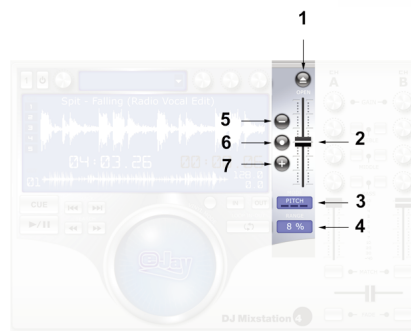
10

Player-Effekte



1. Mit der linken und rechten Maustaste wechseln Sie zwischen den voreingestellten Effekten.
2. Effekte an-/ausschalten
3. Stellt die Lautstärke des Effekts ein.
4. Zeigt den aktuellen Effekt an.
5. Klicken Sie mit der linken Maustaste auf diese Option, um das Drop-down-Menü mit den Effekten zu öffnen (6).
7. Effekt-Option 1: Hiermit steuern Sie den aktuellen Effekt. Die Einstellung ist vom ausgewählten Effekt abhängig.
8. Effekt-Option 2: Hiermit steuern Sie den aktuellen Effekt. Die Einstellung ist vom ausgewählten Effekt abhängig.
9. Effekt-Option 3: Hiermit steuern Sie den aktuellen Effekt. Die Einstellung ist vom ausgewählten Effekt abhängig.

Laden, Pitch, Tempo und Tonart



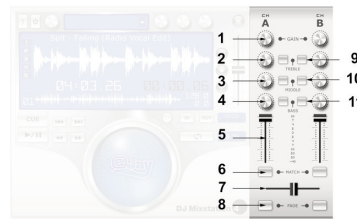
DJ Mixstation 4

1. **Laden:** Hiermit laden Sie eine Datei in den Player. Sie können Dateien auch per Drag & Drop auf den Player ziehen.
2. **Schieber:** Hiermit wechseln Sie die aktuell ausgewählte Option. Pitch, Tempo oder Tonart.
3. **Pitch/Tempo/Tonart-Auswahl:** Mit der linken Maustaste wählen Sie Pitch, Tempo oder Tonart.
4. **Bereich:** Hiermit legen Sie den Einstellungsschritt des Schiebers (2) fest. Per Mausklick wechseln Sie zwischen 4%, 10%, 16% und 100%. Durch Reduzierung des Einstellungsschritts können Sie mit dem Schieber feinere Einstellungen vornehmen.
5. **Pitch/Tempo/Tonart senken:** Wenn Sie dieses Feld gedrückt halten, verändern Sie zeitweise Pitch, Tempo oder Tonart (je nachdem, was ausgewählt ist).
6. **Pitch/Tempo/Tonart zurücksetzen:** Hiermit setzen Sie die aktuell ausgewählte Option auf die Standardposition zurück.
7. **Pitch/Tempo/Tonart anheben:** Wenn Sie dieses Feld gedrückt halten, verändern Sie zeitweise Pitch, Tempo oder Key (je nachdem, was ausgewählt ist).

Einstellungen Channel A und Channel B

Es gibt zwei identische Eigenschaftseinstellungen für Channel A und B.

- 1 Einstellung des **Verstärkers**.
- 2 Einstellung der **Höhen**.
- 3 Einstellung der **Mitteltöne**.
- 4 Einstellung der **Tiefen**.
- 5 Einstellung der **Lautstärke**.
- 6 Passt die **BPM** an benachbarten Player an.
- 7 **Crossfader**.
- 8 Blendet benachbarten Player ein/aus.
- 9 Ohne **Höhen**.
- 10 Ohne **Mitteltöne**.
- 11 Ohne **Tiefen**.

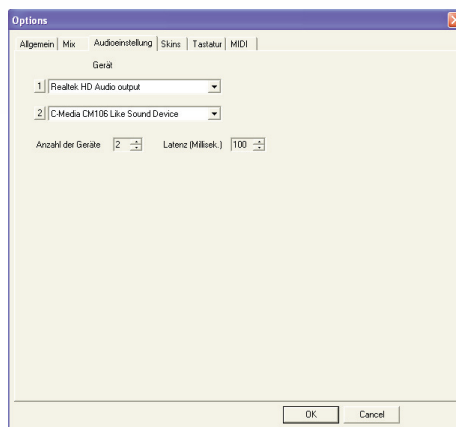


PREVIEW PLAYER

DJ Mixstation 4 beinhaltet einen **Preview-Player**, mit dem Sie Tracks über Ihre Kopfhörer anhören können, wenn Ihr PC über eine zweite Soundkarte verfügt.

Um den **Preview-Player** zu aktivieren, klicken Sie mit der rechten Maustaste auf eine der Titelleisten und aktivieren Sie mit der linken Maustaste die Preview-Fenster-Option. Der Preview-Player erscheint am oberen Bildschirmrand.

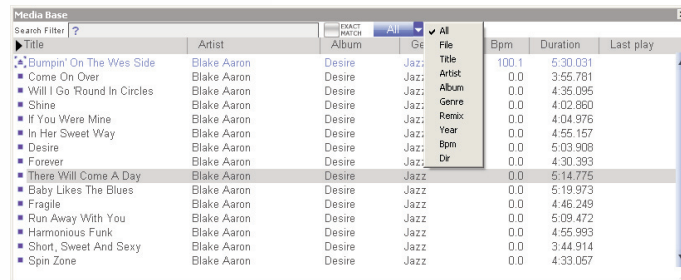
Sie können angeben, welchen Kanal der Preview Player wiedergeben soll, indem Sie auf "**Optionen**" gehen, den Tab "**Audioeinstellung**" anwählen und den Channel als Gerätenummer eingeben.



1. Den aktuellen Track in der **Playlist** abspielen.
2. Wenn diese Option aktiviert ist, erscheint die **Playlist** automatisch, sobald Sie einen Track auswählen.
3. Mit dem Schieber bewegen Sie sich innerhalb des Tracks hin und her.
4. Zeigt die Position innerhalb der Preview-Datei.

DJ Mixstation 4

MEDIENBANK



Title	Artist	Album	Genre	Bpm	Duration	Last play
Bumpin' On The Wes Side	Blake Aaron	Desire	Jazz	100.1	5:30.031	
Come On Over	Blake Aaron	Desire	Jazz	0.0	3:55.781	
Will I Go Round In Circles	Blake Aaron	Desire	Jazz	0.0	4:35.095	
Shine	Blake Aaron	Desire	Jazz	0.0	4:02.860	
If You Were Mine	Blake Aaron	Desire	Jazz	0.0	4:04.976	
In Her Sweet Way	Blake Aaron	Desire	Jazz	0.0	4:55.157	
Desire	Blake Aaron	Desire	Jazz	0.0	5:03.908	
Forever	Blake Aaron	Desire	Jazz	0.0	4:30.393	
There Will Come A Day	Blake Aaron	Desire	Jazz	0.0	5:14.775	
Baby Likes The Blues	Blake Aaron	Desire	Jazz	0.0	5:19.973	
Fragile	Blake Aaron	Desire	Jazz	0.0	4:46.249	
Run Away With You	Blake Aaron	Desire	Jazz	0.0	5:09.472	
Harmonious Funk	Blake Aaron	Desire	Jazz	0.0	4:55.993	
Short, Sweet And Sexy	Blake Aaron	Desire	Jazz	0.0	3:44.914	
Spin Zone	Blake Aaron	Desire	Jazz	0.0	4:33.057	

Die **MedienBank** zeigt eine Liste Ihrer Musik. Sie können mehrere MedienBank-Dateien haben, die Sie über **Datei/MedienBank und Speichern, Speichern unter** or **Öffnen** speichern und laden können.

In der **MedienBank** können Sie die Track-Informationen per Doppelklick mit der linken Maustaste auf ein Symbol bearbeiten. Sie können die **MedienBank** sortieren, indem Sie auf die Spaltenüberschrift klicken. Durch wiederholtes Klicken wird die Spalte entweder aufsteigend oder absteigend sortiert.

Sie können Spalten an- und ausschalten, indem Sie in der **MedienBank** die rechte Maustaste drücken, mit der linken Maustaste die Option **Spalteneigenschaften** auswählen und die entsprechenden Spalten anklicken.

Sie können Ihre **MedienBank**-Auflistung filtern, indem Sie einfach den Suchbegriff in den Suchfilter eingeben. Sie können Ihre Suche verfeinern, indem Sie auf den Pfeil neben "Alle" klicken. Wenn Sie ein spezielles Feld auswählen, wird die Suche ausschließlich in diesem Feld durchgeführt.



MedienBank-Optionen

Wenn Sie in der MedienBank mit der rechten Maustaste auf eine Mediendatei klicken, steht Ihnen eine Reihe von Optionen zur Auswahl:

Musik hinzufügen: Fügt den aktuellen Track der Playlist hinzu.

Bearbeiten: Ermöglicht Ihnen, die ID3-Tags der ausgewählten Datei zu bearbeiten. Für die Bearbeitung und weitere Informationen stehen 9 Tabs zur Verfügung:

Info: Hier können Sie die Information über den jeweiligen Track ändern.

Datei: Hier sehen Sie den Speicherort der Datei, seine Qualität etc.

Medien: Hier können Sie einen Cue-Punkt und Loop für den Track einstellen.

Lautstärke: Sie können jedem Track eine eigene Lautstärke und Punkte zum Ein- und Ausblenden zuweisen.

Liedtext: Hier können Sie dem ausgewählten Track einen Text hinzufügen.

Bild: Sie können jedem Track das Albumcover oder ein Bild des Künstlers zuweisen.

Aussteuern: Hier können Sie den Track eigens aussteuern.

Markierungen: In diesem Tab können Sie im jeweiligen Track Markierungen setzen.

Suchen: Diese Option ermöglicht Ihnen, nach Ihrer MedienBank-Datei zu suchen.

Manueller BPM-Zähler: Mit dieser Option können Sie die BPM des aktuellen Tracks manuell einstellen.

Wählen Sie dazu zunächst in der **MedienBank** den Track, dem Sie manuell eine BPM-Zahl zuordnen möchten, und ziehen Sie ihn auf den Player. Starten Sie die Wiedergabe, gehen Sie zurück in die **MedienBank**, drücken Sie die Maustaste und wählen Sie "**Manueller BPM-Zähler**". Drücken Sie F1, sobald Sie an der Startposition des Tracks sind, und F2, sobald sie die Endposition erreicht haben. Sie können diese Punkte auch manuell wählen, indem Sie die Start- und Endnummern eingeben. Jetzt können Sie entweder auf "Berechnen" klicken oder die Beatzahl eingeben. Sie können die **BPM** auch per Leertaste eingeben.

Analysieren: Hiermit analysieren Sie automatisch die **BPMs** des aktuellen Tracks.

Tempo angleichen: Mit dieser Option werden alle in der **MedienBank** ausgewählten Tracks der manuell eingegebenen **BPM-Zahl** angepasst.

Löschen: Hiermit löschen Sie die aktuellen Track aus der **MedienBank**.

Scan: Siehe die Informationen zum Hinzufügen von Musik unter "Erste Schritte" in diesem Handbuch.

Zum Mix hinzufügen: Fügt den Track der aktuellen Playlist hinzu.

Gruppe: Die Option "Gruppe" bietet zwei Möglichkeiten:


- **Ausgewählte Objekte zur Gruppe hinzufügen:** Wenn Sie im Auswahlfenster Gruppen hinzugefügt haben, können Sie mit dieser Option die aktuellen (oder ausgewählten) Objekte in der **MedienBank** zu einer **Group** zusammenfügen.
- **Ausgewählte Objekte in Gruppe löschen:** Wenn die aktuellen (oder ausgewählten) Tracks einer Gruppe hinzugefügt wurden, können Sie diese in der Gruppe löschen.

Liste: Zeigt die **MedienBank** im Listenformat an.

Details: Zeigt alle in der **MedienBank** ausgewählten Spalten.

Spalteneigenschaften: Hier können Sie die Reihenfolge, in der Spalten angezeigt werden, einstellen bzw. verändern.

DIE PLAYLIST



Playlist	Medien	Start	Länge	BPM	Vorgänge
Play	Groove Armada - Hasta Luego Mr. Fab	00:00:000	00:59:569	0.0	
Play	Groove Armada - Get Down	00:59:569	03:51:523	0.0	

Playlist

Die Playlist ist eine eine Liste der Tracks, die automatisch im Player wiedergegeben werden können.

Sie können der **Playlist** Tracks hinzufügen, indem Sie:

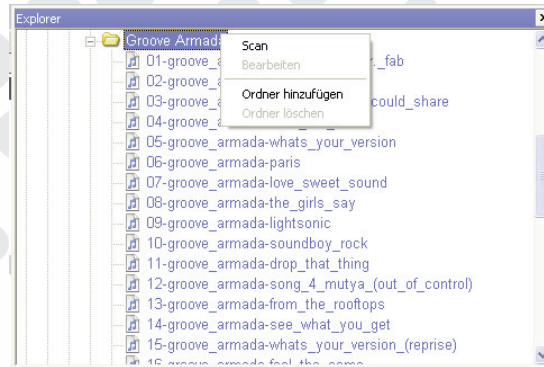
- sie per Drag & Drop aus der **MedienBank** oder dem Explorer ziehen.
- indem Sie im **MedienBank**-Fenster die rechte Maustaste drücken und "**Zum Mix hinzufügen**" wählen.

Sie können die **Playlist** starten, indem Sie:

- gleichzeitig **Strg+Leertaste** drücken.
- im **Playlist**-Fenster die rechte Maustaste drücken und **Mix spielen** auswählen.
- auf das **Mix spielen**-Symbol klicken.

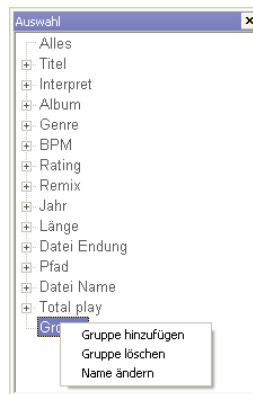
Per Rechtsklick in der **Playlist** rufen Sie die **Playlist**-Optionen auf.

EXPLORER-FENSTER



In diesem Fenster können Sie Ihren Computer nach Tracks durchsuchen. Tracks im Explorer-Fenster können per Drag & Drop direkt auf **Player**, **Playlist**, **MedienBank** oder **Sampler** gezogen werden.

AUSWAHL-FENSTER



In diesem Fenster können Sie die **MedienBank** nach verschiedenen Kategorien filtern. Wenn Ihre Tracks über ID3-Tags verfügen, erscheinen sie automatisch in den entsprechenden Kategorien. Die Kategorie **Gruppen**

steht für benutzerdefinierte Gruppen.

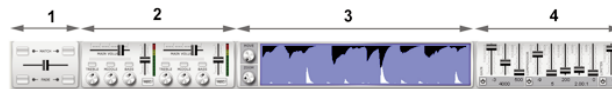
Um dem Bereich **Gruppen** eine neue Kategorie hinzuzufügen, drücken Sie im **Auswahl**-Fenster die rechte Maustaste und wählen Sie **Gruppe hinzufügen**. Wenn Sie zum Beispiel eine bestimmte Gruppe namens *Smooth Jazz* hinzufügen möchten, drücken Sie einfach die rechte Maustaste, wählen Sie **Gruppe hinzufügen**, geben Sie anschließend *Smooth Jazz* ein und drücken Sie die Eingabetaste.

Um Ihre Dateien der neu erstellten Gruppe hinzuzufügen, klicken Sie im **MedienBank**-Fenster mit der rechten Maustaste darauf und wählen Sie in der **Group** **Gruppe/Ausgewählte Objekte hinzufügen**. Wählen Sie den Gruppennamen. Anschließend wird die ausgewählte Datei der entsprechenden Gruppe zugeordnet.

Um Dateien innerhalb einer **Gruppe** anzusehen, klicken Sie im **Auswahl**-Fenster auf den **Gruppennamen** und die Dateien werden in der **MedienBank** angezeigt.

Sie können eine **Gruppe** auch löschen und den Namen ändern, indem Sie eine der benutzerdefinierten **Gruppen** mit der rechten Maustaste anklicken.

DER RACK

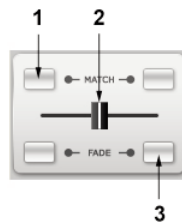


Der Rack befindet sich normalerweise unten am DJ Mixstation 4-Fenster. Er besteht aus den folgenden vier Elementen:

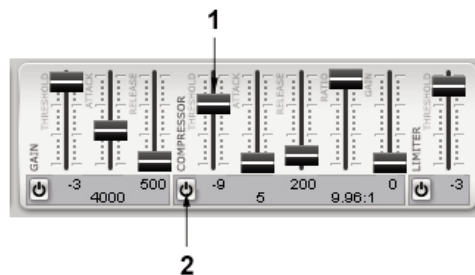
- 1 Crossfader
- 2 Gesamtlautstärke/Aufnahme
- 3 Visuelle BPM
- 4 Verstärker

Mit den Standardschaltflächen können Sie die einzelnen Elemente des **Rack** ein- und ausblenden.

18

Crossfader

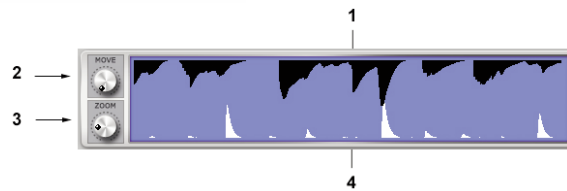
1. **Angleichen:** Hier können Sie die **BPM** eines **Players** an den anderen **Player** angleichen. Klicken Sie auf das Feld rechts, um die **BPM** von **Player 2** an **Player 1** anzugleichen. Per Mausclick auf das Feld links können Sie die **BPM** von **Player 1** an **Player 2** angleichen.
2. **Crossfader:** Mit dem **Crossfader** können Sie in den **Playern Tracks** manuell oder automatisch überblenden und angleichen.
3. **Ausblenden:** Wenn Sie auf das rechte Ausblenden-Feld klicken, wird automatisch von **Player 1** zu **Player 2** ausgeblendet. Wenn Sie auf das linke Ausblenden-Feld klicken, wird automatisch von **Player 2** zu **Player 1** ausgeblendet.

Verstärker

Der **Verstärker** ermöglicht Ihnen, die Gesamtlautstärke zu verstärken. Mit den Schiebern (1) können Sie die Frequenz einstellen, während Sie mit (2) den Frequenzbereich ein- bzw. ausschalten.

DJ Mixstation 4

Auto-BPM-Fenster



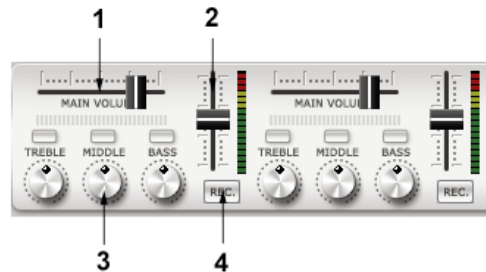
Mit diesem Tool können Sie die visuelle Synchronizität der Tracks in den **Playern** steuern. Mit dem Jogshuttle können Sie die Spitzen des Tracks angleichen.

Das Tempo von **Player 1** erscheint unten in Weiß (4), das Tempo von **Player 2** erscheint darüber in Schwarz (1).

2. **Bewegen:** Hiermit können Sie sich innerhalb der Tracks bewegen.
3. **Zoom:** Hiermit können Sie in einen Track hinein- bzw. hinauszoomen.

Gesamtlautstärke/Aufnahme

1. **Gesamtlautstärke:** Hiermit steuern Sie die allgemeine Lautstärke des Players.
2. **Aufnahmepegel:** Mit diesem Schieber legen Sie den Aufnahmepegel fest.



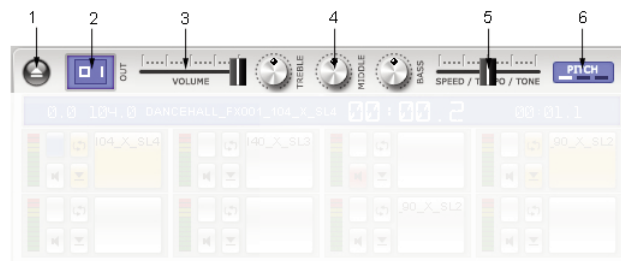
3. Hier steuern Sie **Höhen, Mitteltöne und Bass** des Players.
4. **Aufnahme:** Klicken Sie hier, um vom **Player** aufzunehmen.

Der Screenshot zeigt den **Gesamtlautstärke-/Aufnahme-Rack** bei zwei Soundkarten (d. h. zwei Steuerungen). Wenn Sie nur eine Soundkarte installiert haben, sehen Sie nur eine Steuerung. Mit einer Soundkarte steuert dieser Rack beide **Player**; mit zwei Soundkarten können Sie die beiden **Player** unabhängig voneinander steuern (wenn Sie die **Player** verschiedenen Ausgabe-Channels zugewiesen haben. Mehr Informationen finden Sie im Abschnitt "*Erste Schritte*").

DER SAMPLER

Der Sampler besteht aus den folgenden drei Elementen:

Steuerung

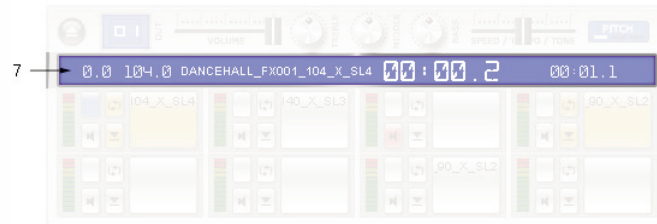


1. **Laden:** Hiermit laden Sie ein Sample in das gerade aktive Pad. Sie können MP3-, OGG- und WMA-Dateien in den Sampler laden. DJ Mixstation 4 verfügt bereits über 1.000 Samples. Wenn Sie das Standardinstallationsverzeichnis gewählt haben, finden Sie sie unter "C:\Programme\ejay\DJ Mixstation 4\samples" (Hinweis: Sie können Samples auch per Drag & Drop auf das Pad ziehen.)
2. **Ausgang:** Hier stellen Sie den Channel ein, über den das Sample gespielt wird (1 oder 2) - abhängig von der Anzahl der installierten Soundkarten.
3. **Pad-Lautstärke:** Hier können Sie die Lautstärke des aktiven Pads einstellen. Sie können für jedes Pad eine andere Lautstärke einstellen.
4. **Aussteuern:** Hier können Sie das gerade aktive Pad aussteuern (**Höhen**, **Mitteltöne** und **Bass**).
5. **Speed/Tempo/Tonart:** Dieses Steuerelement interagiert mit der Wahl des speed-Modus.
6. **Speed-Modus-Auswahl:** Es gibt drei Modi zur Variierung des Speeds, mit der ein Sample abgespielt wird.
 - **Pitch:** Entspricht der Speed-Einstellung.
 - **Tempo:** Verändert das Tempo aber nicht die Tonart.
 - **Tonart:** Hiermit verändern Sie die Tonart des Samples.

Für das gerade aktive Pad können Sie alle drei Modi gleichzeitig verwenden.

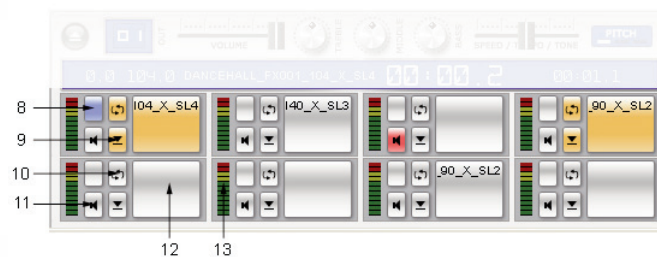
DJ Mixstation 4

Anzeige



7. In diesem Fenster sehen Informationen über das aktive **Sample**. Von links nach rechts sind dies: **Pitch/Tempo/Tonart**, **BPM**, Interpret und Lied, Zeit und Gesamtzeit.

Pads

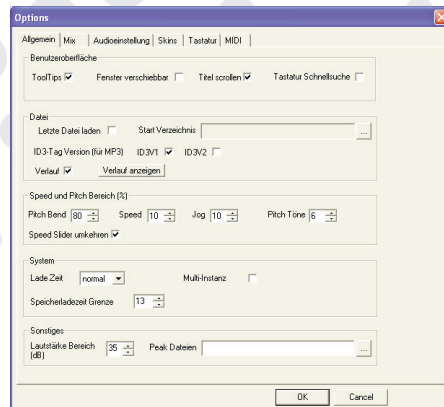


8. **Aktives Pad:** Das jeweils aktive Pad wird blau hervorgehoben. Klicken Sie auf eines der 16 Sample-Pads, um es zu aktivieren (es kann immer nur ein Pad aktiv sein).
9. **Sperre:** Wenn diese Option aktiviert ist (orange), wird das Sample einmal komplett wiedergegeben. Ist Sperre nicht aktiviert, wird ein Sample nur wiedergegeben, solange Sie darauf gehen und die linke Maustaste gedrückt halten.
10. **Loop:** Setzt ein Sample in eine Dauerschleife.
11. **Mute:** Lässt das aktive Pad verstummen.
12. **Pad:** Klicken Sie mit der linken Maustaste auf ein Pad, um das dazugehörige Sample abzuspielen. Klicken Sie mit der rechten Maustaste, um die Wiedergabe anzuhalten, wenn das Sperre-Feld aktiviert ist. Sie können Samples auch per Drag & Drop auf das Pad ziehen.
13. **Vu-Meter:** Zeigt den Ausgangspegel des Pads.

OPTIONEN

In diesem Optionsbildschirm können Sie einige Optionen des Programms ansehen bzw. ändern.

Allgemein



Interface

Hier können Sie Tool-Tipps ein- und ausschalten und die Option "Fenster verschiebbar" aktivieren (wenn diese Option aktiviert ist, können Sie alle **Auswahl**-, **Explorer**- und **MedienBank**-Fenster verschieben).

Datei

Hier können Sie die Dateinamen, die Art der von Ihnen verwendeten ID3-Tags und den Namen der Verlaufsdatei angeben.

Speed

Hier können Sie den Speed von Pitch-Bend, Jogshuttle und Pitch-Tönen festlegen.

System

Hier können Sie die Ladegeschwindigkeit festlegen sowie ob Sie das Programm mehrfach öffnen können.

Sonstiges

Hier können Sie die Lautstärke in dB festlegen.

Mix

Im Tab "Mix" können Sie den Mix betreffende Variablen verändern, darunter **BPM-Maximum**, **BPM-Minimum**, **Cue-Autostart** und **Timing**.

Audioeinstellung

Wenn Sie zwei Soundkarten verwenden, können Sie angeben, welcher Channel welche Soundkarte verwendet. Die Gerätenummer entspricht dem Channel, den der Preview-Player für Track-Previews verwendet.

DJ Mixstation 4

Skins

Diese Option ermöglicht Ihnen, die Standard-Skin für DJ Mixstation 4 auszuwählen. Zum Zeitpunkt der Erstveröffentlichung ist lediglich eine Skin (E-jay) verfügbar, die in diesem Menü ausgewählt werden kann.

Tastatur

Hier können Sie die Shortcuts von DJ Mixstation 4 ansehen. Die Software ist hauptsächlich mausgesteuert und die Veränderung dieser Tastenkombinationen kann zu Problemen führen (falls Optionen oder Einstellungen doppelt belegt werden). Dies könnte eine Neuinstallation von DJ Mixstation 4 erforderlich machen, um die Standardtastaturbelegung wiederherzustellen. Dabei kann es vorkommen, dass bereits durchgeführte Änderungen verloren gehen.

Midi

In diesem Bildschirm können Sie Midi-Geräte und -Verbindungen konfigurieren. Das Standardgerät wird dem Midi-Port Ihrer Soundkarte zugewiesen. Wenn Ihre Soundkarte über keinen Midi-Port verfügt, wird kein Gerät zugewiesen.

STANDARDSCHALTFLÄCHEN

Die Standardschaltflächen können angezeigt werden, indem Sie in der Menüleiste Fenster/Befehle anwählen.

Datei

- 1 Neu
- 2 Öffnen
- 3 Scan
- 4 Speichern

**Playlist-Steuerung**

- 1 Mix anhalten
- 2 Mix spielen
- 3 Loop
- 4 Shuffle
- 5 Letzter Track
- 6 Nächster Track



Fenster

- 1 Explorer ein-/ausblenden
- 2 Display/Hide Media Base
- 3 MedienBank ein-/ausblenden
- 4 Auswahl ein-/ausblenden
- 5 Crossfader ein-/ausblenden
- 6 Lautstärke ein-/ausblenden
- 7 Auto-BPM ein-/ausblenden
- 8 Sampler ein-/ausblenden
- 9 Verstärker ein-/ausblenden



Optionen

- 1 Optionen
- 2 Sicherheit (Aktiviert eine Sicherheitssperre, die verhindert, dass Sie Tracks in einen aktiven Player laden.)



CREDITS

MIXVIBES

Executive Developer: Eric Guez

Programmierung: Jean-Charles Di Fusco

Technische Beratung: Lionel Blanc, Patrick Vantroeyen

TRANSFORM EUROPE

Beratung und Handbuch: Colin Hughes

HERAUSGEGEBEN VON EMPIRE INTERACTIVE EUROPE LTD

Marketing: David Askew, Mark Williams, Vip Patel

Producers: Mark Williams, Dan Llewellyn

Design: Andrew Philp

Artwork: Lawrence Wess, Andrew Philp, Rob Cubbon

Operations Manager: Tony Bond

Empire QM: Paul Jackson

KUNDENSUPPORT

DTP Entertainment AG

Goldbekplatz 3-5, 22303 Hamburg, Germany

+49 (0) 40 / 669910-0

info@ntp-ag.com

<http://www.dtp-ag.com>

LIZENZVEREINBARUNG

Durch die Installation dieser CD-ROM erkennen Sie die Bedingungen dieser Lizenzvereinbarung an. Bitte lesen Sie sie daher vor der Installation sorgfältig durch. Installieren Sie die Software nicht, wenn Sie mit den Bedingungen und Bestimmungen dieser Lizenz nicht einverstanden sind. Bringen Sie in solch einem Fall die CD-ROM zusammen mit der Quittung an Ihren Händler zurück und lassen Sie sich den Kaufpreis erstatten.

1. Urheberrecht und Lizenzgarantie

a.) Urheberrechte

Das Urheberrecht und die Leistungsschutzrechte in Bezug auf die Tonaufnahmen und die dazugehörige Dokumentation ("Software") sowie jegliche Kopien der Software sind Eigentum von Empire Interactive Europe Ltd oder ihren Lieferanten.

Die Software ist durch Urheberrechtsgesetze und vergleichbare Bestimmungen internationalen Rechts und internationale Verträge sowie durch anderweitig anwendbare nationale Rechtsbestimmungen geschützt. Die Software muss daher wie jedes andere urheberrechtlich geschützte Material behandelt werden.

b.) Lizenzgarantie

Empire gewährt Ihnen das nicht ausschließliche, nicht übertragbare persönliche Recht ("Lizenz"), die Software auf einem einzigen Computer zu installieren und zur Erstellung von originären Musiktiteln ("derivatives Werk") zu nutzen, sofern die Einschränkungen und Bestimmungen in Absatz 2 dieses Lizenzvertrags beachtet werden.

Sie erkennen an, dass es Ihnen NICHT gestattet ist, die Software zu lizenzieren, kopieren (mit Ausnahme der Bestimmungen in Absatz zwei unten) oder an Dritte zu verkaufen (einschließlich aller in dieser Software enthaltenen Teilelemente wie Audioaufnahmen oder Soundbausteine). Sie haben das Recht, sich als Eigentümer des entstandenen derivativen Werks, das mittels der Software erstellt wurde, zu bezeichnen. Sie haben zudem das Recht, das derivative Werk der Öffentlichkeit zugänglich zu machen, jedoch ist es Ihnen nicht gestattet, Eigentumsrechte an einzelnen Elementen des derivativen Werks geltend zu machen, da diese Soundbausteine und Audioaufnahmen wie Demo-Songs von Empire umfassen.

Sie sind dazu verpflichtet, Empire zu informieren, falls Sie ein derivatives Werk der Öffentlichkeit zugänglich machen (zum Verkauf, zur Demonstration oder zu anderen Zwecken) oder ein solches derivatives Werk öffentlich vorführen möchten. Sie erklären sich damit einverstanden, ein solches derivatives Werk (einschließlich aller CDs, Verpackungen, Marketingprodukte und Websites im Zusammenhang mit diesem derivativen Werk) mit einem Urheberrechtshinweis zu kennzeichnen.

Es wird klargestellt, dass Sie, sollte ein Dritter Ansprüche auf die Eigentümerstellung an Ihrem abgeleiteten Werk erheben, selbst voll dafür verantwortlich sind, sich gegen diese Ansprüche zu verteidigen. Empire übernimmt für die Rechtsverteidigung gegen solche Ansprüche keine Verantwortlichkeit oder Haftung. Die in diesem Paket beinhaltete Software sowie jegliche Kopien, welche herzustellen Sie durch diese Lizenz berechtigt sind, unterliegen den hier beinhalteten Vertragsbestimmungen. Rechte, die in diesem Lizenzvertrag nicht ausdrücklich durch Empire gewährt worden sind, bleiben Empire vorbehalten.

2. Nutzungsrechte und Beschränkungen

Diese Lizenz gibt Ihnen das Recht, die Software zu installieren und an einem einzigen Arbeitsplatz und einem einzigen Bildschirm gleichzeitig zu nutzen. Diese Lizenz berechtigt nicht dazu, die Software gleichzeitig an mehr als einem Computerarbeitsplatz zu installieren oder zu gebrauchen. Die Software darf nicht auf einem Computerarbeitsplatz oder System, das mehr als einem Benutzer elektronischen Zugang gewährt, installiert werden. Es darf eine Sicherungskopie der Software in maschinenlesbarer Form hergestellt werden, die jedoch nur für Sicherungszwecke benutzt werden und auch nur an einem Computerarbeitsplatz gleichzeitig vorhanden sein darf. Die Sicherungskopie muss alle urheberrechtlichen Informationen des Originals enthalten. Außer wenn durch das anwendbare Recht und diese Lizenzvereinbarung erlaubt, darf die Software nicht dekompiert, zurückentwickelt (Reverse Engineering), disassembliert, modifiziert, vermietet, geleast, gemietet, vertrieben oder ganz bzw. teilweise in einem Netzwerk irgendeiner Art übertragen werden. Sie dürfen Ihre Rechte an einen anderen übertragen, aber nur, wenn der Empfänger den Bedingungen dieser Lizenzvereinbarung zustimmt. Wenn Sie die Software einem anderen übertragen, müssen Sie alle Komponenten und die gesamte Dokumentation übergeben sowie alle Kopien der Software (einschließlich Sicherungskopien) vernichten. Mit einer solchen Übertragung wird Ihr Recht zum Gebrauch der Software beendet. Die Ihnen durch die Lizenz gewährten Rechte enden ohne weitere Benachrichtigung durch Empire automatisch, wenn Sie gegen die Klauseln dieser Lizenz verstoßen. Die mit der Software einhergehende Dokumentation darf nicht kopiert werden.

Die Software ist als Einzelprodukt lizenziert. Die darin beinhalteten Teile dürfen nicht zum Gebrauch auf mehr als einem Computerarbeitsplatz aufgeteilt werden.

Wenn die Software zusammen mit dem Computerarbeitsplatz als ein einziges zusammengehöriges Produkt lizenziert worden ist, darf die Software nur mit diesem Computer verwendet werden.

DJ Mixstation 4

3. Software-Gewährleistungsausschluss

Die Software wird "SO WIE SIE IST" und ohne jegliche Gewährleistung bereitgestellt. Empire und Empire-Lizenznehmer (zum Zweck der Vereinfachung der Absätze 3 und 4 werden Empire und Empire-Lizenznehmer "Empire" genannt) SCHLIESSEN AUSDRÜCKLICH JEDE GEWÄHRLEISTUNG UND/ODER ZUSICHERUNG AUS. DIESER GEWÄHRLEISTUNGSAUSSCHLUSS UMFASST INSBESONDERE, IST JEDOCH NICHT BESCHRÄNKT AUF, STILLSCHWEIGENDE GEWÄHRLEISTUNG, ALLGEMEINE VERKAUFSTAUGLICHKEIT, QUALITÄTSZUSICHERUNG, EIGENSCHAFTSZUSICHERUNG UND DIE TAUGLICHKEIT FÜR BESTIMMTE ZWECKE. EMPIRE GARANTIERT NICHT, DASS DIE IN DER EMPIRE SOFTWARE BEINHALTETEN FUNKTIONEN DEN ANSPRÜCHEN DES KÄUFERS GENÜGEN ODER DASS DIE ANWENDUNG DER EMPIRE SOFTWARE UNUNTERBROCHEN ODER FEHLERFREI FUNKTIONIERT ODER DASS DEFECTE DER EMPIRE SOFTWARE BEHOBEW WERDEN. WEITERHIN ÜBERNIMMT EMPIRE KEINERLEI GARANTIE ODER GEWÄHRLEISTUNG FÜR DEN GEBRAUCH ODER DAS ERGEBNIS DES GEBRAUCHS DER EMPIRE SOFTWARE ODER HINSICHTLICH DER HIERMIT IN ZUSAMMENHANG STEHENDEN DOKUMENTATION, INSBESONDERE HINSICHTLICH DEREN RICHTIGKEIT, GENAUIGKEIT UND ZUVERLÄSSIGKEIT ODER ÄHNLICHEM. WEDER MÜNDLICHE NOCH SCHRIFTLICHE INFORMATIONEN ODER RAT, WELCHE DURCH EMPIRE ODER EINEM DURCH EMPIRE AUTORISIERTEN VERTRETER GEgeben WURDEN, KANN EINE GEWÄHRLEISTUNG BEGRÜNDEN ODER DEN GEWÄHRLEISTUNGSMANFANG DER HIER ANGESPROCHENEN GEWÄHRLEISTUNG ERWEITERN. FÜR DEN FALL, DASS DIE EMPIRE SOFTWARE NACHWEISLICH EINEN DEFECT AUFWEIST, WIRD DER KÄUFER (UND NICHT EMPIRE ODER EIN VON EMPIRE BEVOLLMÄCHTIGTER VERTRETER) DIE GESAMTEN KOSTEN DER NOTWENDIG WERDENDEN DIENSTLEISTUNGSKOSTEN, REPARATUREN ODER KORREKTUREN TRAGEN. MANCHE RECHTSORDNUNGEN ERLAUBEN DEN AUSSCHLUSS MÖGLICHERWEISE NICHT ANWENDBAR IST. DIE BESTIMMUNGEN DIESER GEWÄHRLEISTUNGSAUSSCHLUSSES BERÜHREN ODER BEEINFLUSSEN WEDER DIE GESETZLICH FESTGELEGTE VERBRAUCHERRECHTE DESJENIGEN, DER EMPIRE PRODUKTE IN ANDERER ART UND WEISE ALS GESCHÄFTLICH ERHÄLT, NOCH BESCHRÄNKEN SIE ODER SCHLIESSEN SIE DIE HAFTUNG FÜR DEN FALL DES TODES ODER DER PERSÖNLICHEN VERLETZUNG AUS, WELCHE DURCH FAHRLÄSSIGKEIT VON EMPIRE VERURSACHT WURDEN. FÜR DEN FALL, DASS EINE RECHTSORDNUNG DEN AUSSCHLUSS VON STILLSCHWEIGENDEM GEWÄHRLEISTUNGSRECHT NICHT GESTÄTTET UND DER KÄUFER DAHER EIN MANGELHAFTES PRODUKT ZURÜCKGEBEN DARF, KÖNNEN SOLCHE PRODUKTE EMPIRE ZURÜCKGEBEN WERDEN, WENN EIN ENTSPRECHENDER EINKAUFSSBELEG UND DIE ORIGINALVERPACKUNG VORGEWIESEN WERDEN. EMPIRE WIRD DANN DEN EINKAUFSPREIS ZURÜCKERSTATTEN.

4. Haftungsbeschränkung

EMPIRE IST UNTER KEINEN UMSTÄNDEN, EINSCHLIESSLICH IM FALLE DER FAHRLÄSSIGKEIT, HAFTBAR FÜR ALLE ZUFÄLLIGEN, SPEZIELLEN, INDIREKTEN ODER AUS FOLGESCHÄDEN RESULTIERENDEN SCHÄDEN, DIE SICH AUS DER LIZENZ ODER AUS IM ZUSAMMENHANG MIT DER LIZENZ STEHENDEN SCHÄDEN ERGEBEN. BESTIMMTE RECHTSORDNUNGEN GESTÄTTEN DIE BESCHRÄNKUNG AUF ZUFÄLLIGE- ODER FOLGESCHÄDEN NICHT, SO DASS DIE BESCHRÄNKUNG MÖGLICHERWEISE NICHT ANWENDBAR IST. Die Gesamthaftung für alle Schäden übersteigt in keinem Fall den Geldbetrag, der für die Software gezahlt wurde. Sie starten und verwenden die Software auf eigenes Risiko hin und in keinem Falle (außer bei persönlichen Verletzungen oder Tod durch Fahrlässigkeit Empires) kann Empire Ihnen gegenüber haftbar für entgangene Gewinne oder andere Folgeschäden gemacht werden, die sich aus der Verwendung bzw. der nicht möglichen Verwendung dieser Software ergeben oder aus Fehlern oder Mängeln herrühren, die durch Fahrlässigkeit oder andere Gründe entstehen.

5. Beendigung

Die Lizenz endet automatisch ohne Benachrichtigung durch Empire, wenn Sie den Bestimmungen der Lizenz nicht nachkommen. Nach Beendigung müssen Sie die CD-ROM, auf der die Software enthalten ist, vernichten und jedweden Teil der Software, der sich auf der Festplatte Ihres Computers befindet, dauerhaft entfernen.

6. Anwendbares Recht

Diese Lizenz unterliegt britischem und walisischem Recht. Für den Fall, dass ein anerkanntes Gericht eine Bestimmung oder Teile hiervon für nicht durchsetzbar erklärt, bleiben alle übrigen Bestandteile des Lizenzvertrags weiterhin gültig.

7. Nebenabreden

Dieser Lizenzvertrag beinhaltet sämtliche bestehenden Vereinbarungen bezüglich der Verwendung der Software zwischen den beiden Parteien. Er ersetzt alle vorhergehenden oder gleichzeitigen Übereinkünfte, die diese Angelegenheit betreffen. Erweiterungen oder Änderungen dieses Lizenzvertrags sind unwirksam, außer, wenn sie schriftlich vereinbart und durch Empire unterschrieben wurden.

© 2008 Empire Interactive Europe Ltd. Alle Rechte vorbehalten. eJay ist ein Warenzeichen bzw. ein eingetragenes Warenzeichen von Empire Interactive Europe Ltd in Großbritannien, Europa und/oder anderen Ländern. Alle anderen Marken- oder Produktnamen sind Warenzeichen ihrer jeweiligen Besitzer.

DJ Mixstation 4